



测试报告

样品信息			
样品名称	赤芍	样品性状	中药药材
收样日期	2024/10/28	测试期间	2024/12/30~2025/01/03
测试成分及结构式			
芍药苷			
实验要求			
主成分峰前后杂质峰分离度达到 1.5 以上			
参考方法			
药典-赤芍			
试剂信息			
试剂名称	级别	品牌	
甲醇	色谱纯	月旭	
磷酸二氢钾	分析纯	麦克林	
仪器信息			
测试仪器		仪器型号	
高效液相色谱仪		赛默飞 U3000	

1. 试验过程

1.1. 色谱条件

色谱柱:	Ultimate [®] PG-C18 (4.6×250mm,5μm)
流动相:	甲醇-0.05mol/L 磷酸二氢钾溶液 (40: 65)
流速:	1 mL/min
进样量:	10 μL
柱温:	30 °C

声明: 除非另有说明, 此报告结果仅对该测试样品负责。本报告未经公司许可, 不可复制。

Add: 上海市松江区明南路85号启迪漕河泾(中山)科技园.紫荆园10号楼

Add: 浙江省金华市婺城区双林南街168号

Add: 江苏省南京市六合区天圣路22号F栋4楼

Tel: 400-810-6969

Web: www.welchmat.com

邮编: 201600

邮编: 321000

邮编: 211500



检测器:	UV		
检测波长:	230nm		
梯度程序	时间	A	B
	0	100	0
	30	100	0
注意事项	/		

1.2. 溶液配制

1.2.1. 流动相配制

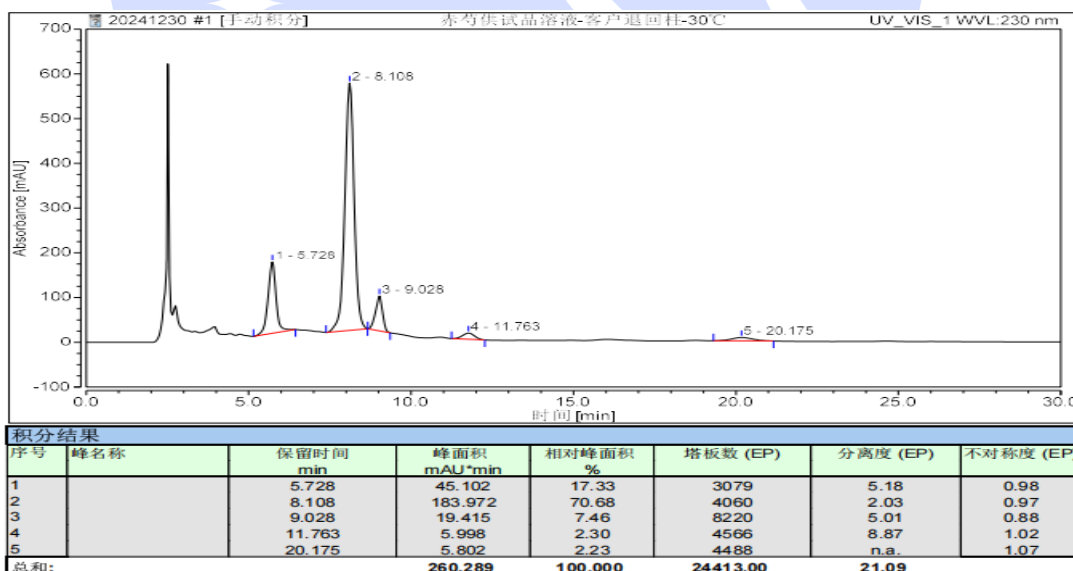
0.05mol/L 磷酸二氢钾溶液: 准确称量磷酸二氢钾 6.8 g, 溶解于 1000mL 超纯水中, 混匀, 超声脱气, 即得。

甲醇: 取适量色谱纯甲醇, 超声, 即得。

1.2.2. 供试品溶液: 取赤芍粗粉 0.5 g, 精密称定, 精密加入甲醇 25 mL, 称定重量, 浸泡 4 h, 超声处理 20 min, 放冷, 再称定重量, 用甲醇补足减失的重量, 摇匀, 滤过, 取续滤液。

2. 谱图和数据

(1) ODS-3 (4.6×250 mm, 5 μm) 客户柱供试品溶液图:



(2) ODS-3 (4.6×250 mm, 5 μm) 月旭实验室柱供试品溶液图:

声明: 除非另有说明, 此报告结果仅对该测试样品负责。本报告未经公司许可, 不可复制。

Add: 上海市松江区明南路85号启迪漕河泾(中山)科技园.紫荆园10号楼

Add: 浙江省金华市婺城区双林南街168号

Add: 江苏省南京市六合区天圣路22号F栋4楼

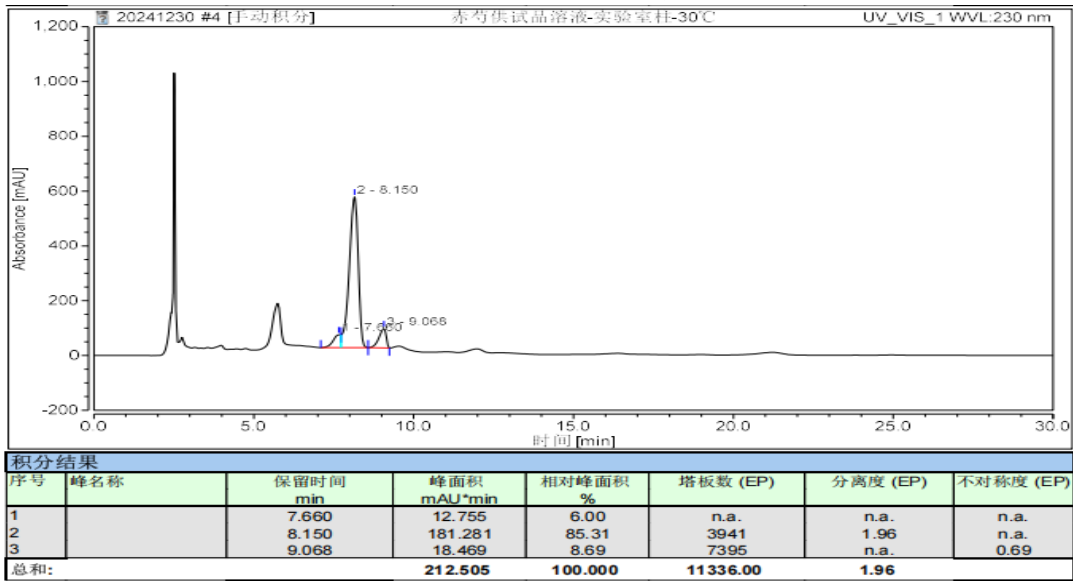
Tel: 400-810-6969

邮编: 201600

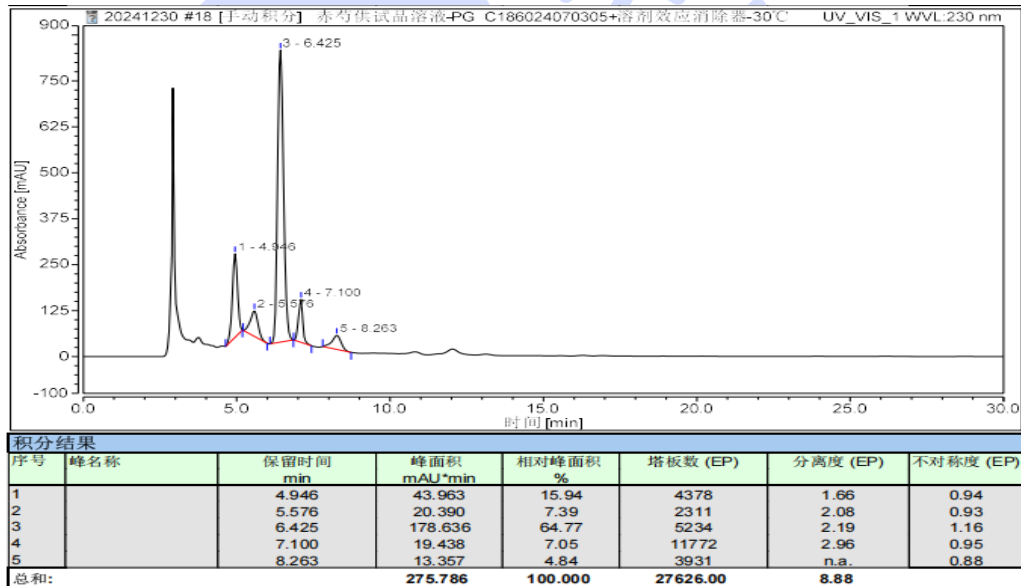
邮编: 321000

邮编: 211500

Web: www.welchmat.com



(3) PG-C18 (4.6×250mm, 5 μm) 带溶剂效应消除器供试品溶液图:



(4) PG-C18 (4.6×250mm, 5 μm) 不带溶剂效应消除器供试品溶液图:

声明: 除非另有说明, 此报告结果仅对该测试样品负责。本报告未经公司许可, 不可复制。

Add: 上海市松江区明南路85号启迪漕河泾(中山)科技园.紫荆园10号楼

Add: 浙江省金华市婺城区双林南街168号

Add: 江苏省南京市六合区天圣路22号F栋4楼

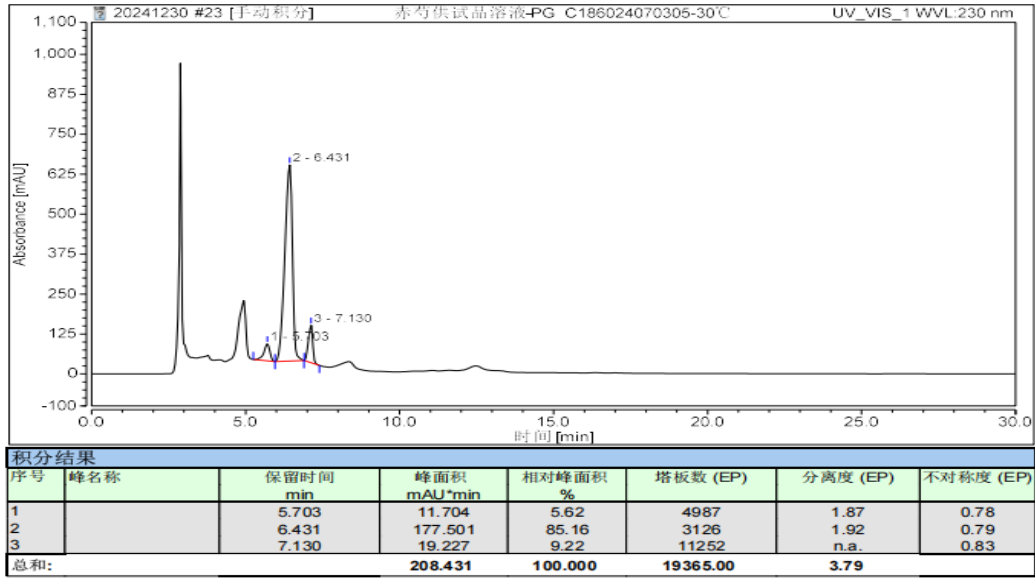
Tel: 400-810-6969

邮编: 201600

邮编: 321000

邮编: 211500

Web: www.welchmat.com



3. 结论

使用客户退回 Ultimate® ODS-3 (4.6×250mm,5µm) 与月旭实验室 Ultimate® ODS-3 (4.6×250mm,5µm), 在此色谱条件下, 均不能满足客户检测需求。

使用 Ultimate® PG-C18 (4.6×250mm,5µm), 在此色谱条件下可以满足客户检测需求, 在溶剂效应消除器存在的情况下峰型更佳, 分离度更好。

声明: 除非另有说明, 此报告结果仅对该测试样品负责。本报告未经公司许可, 不可复制。

Add:上海市松江区明南路85号启迪漕河泾(中山)科技园.紫荆园10号楼

Add:浙江省金华市婺城区双林南街168号

Add:江苏省南京市六合区天圣路22号F栋4楼

Tel:400-810-6969

邮编: 201600

邮编: 321000

邮编: 211500

Web:www.welchmat.com