



测试报告

样品信息			
样品名称	黄芩浸膏	样品性状	淡黄色透明溶液
收样日期	2024/12/19	测试期间	2025/01/09~01/10
测试成分及结构式			
黄芩苷			
实验要求			
色谱柱筛选, 尽量分离主成分中包裹的杂质			
参考方法			
药典 2020 版一部			
试剂信息			
试剂名称	级别	品牌	
甲醇	色谱纯	月旭	
磷酸	分析纯	国药	
仪器信息			
测试仪器		仪器型号	
高效液相色谱仪		岛津 LC-20AD	

1. 试验过程

1.1. 色谱条件

色谱柱:	Ultimate Plus C18 (4.6×250mm,5μm)
流动相:	甲醇/0.1%磷酸=40/60
流速:	1.0mL/min
进样量:	10μL
柱温:	30°C

声明: 除非另有说明, 此报告结果仅对该测试样品负责。本报告未经公司许可, 不可复制。

Add: 上海市松江区明南路85号启迪漕河泾(中山)科技园.紫荆园10号楼

Add: 浙江省金华市婺城区双林南街168号

Add: 江苏省南京市六合区天圣路22号F栋4楼

Tel: 400-810-6969

Web: www.welchmat.com

邮编: 201600

邮编: 321000

邮编: 211500



检测器:	UV
检测波长:	280nm
注意事项	/

1.2. 溶液配制

1.2.1. 流动相配制

0.1%磷酸: 取 1000mL 超纯水, 加入 1mL 磷酸, 混匀后超声脱气, 即得。

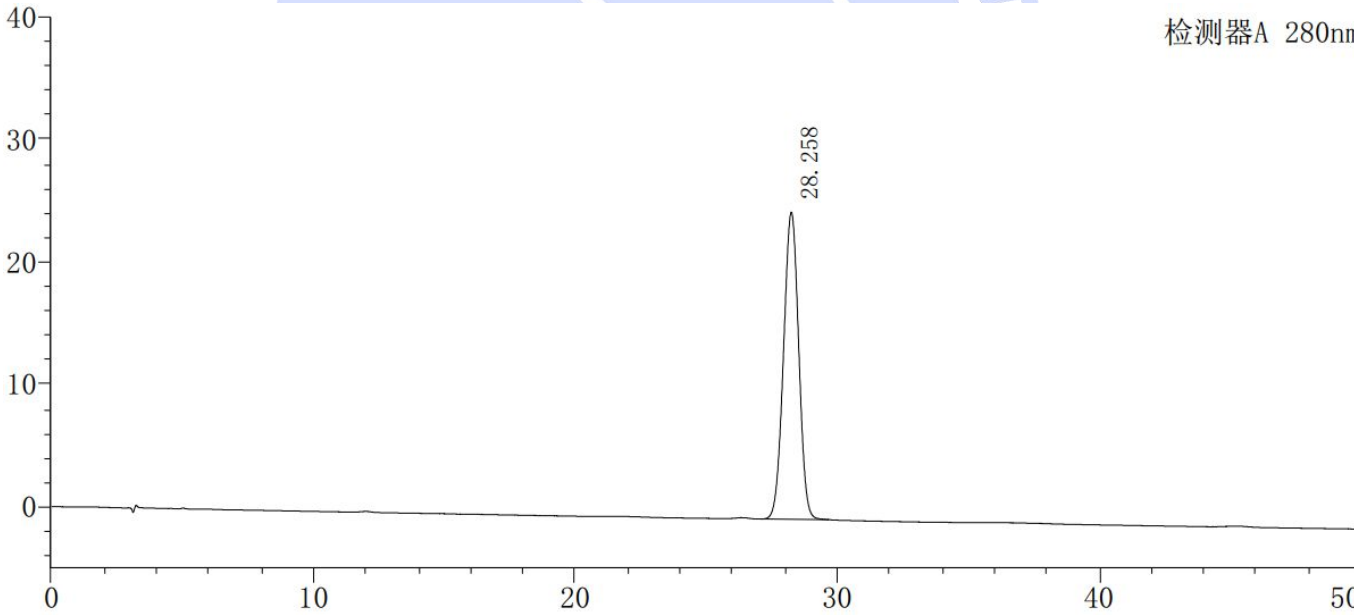
甲醇: 取适量色谱纯甲醇, 超声脱气, 即得。

1.2.2. 对照品溶液: 客户提供。

1.2.3. 样品溶液: 取本品 0.1g, 置具塞锥形瓶中, 加入 70%甲醇 25mL, 超声 10 分钟, 取出放冷, 摇匀滤过, 取续滤液 0.1mL, 加入 0.9mL70%甲醇, 混匀, 即得。

2. 谱图和数据

(1) 对照品溶液图



峰号	保留时间	面积	高度	理论塔板数(USP)	拖尾因子	分离度(USP)
1	28.258	1010727	25127	11236	0.991	--
总计		1010727	25127			

声明: 除非另有说明, 此报告结果仅对该测试样品负责。本报告未经公司许可, 不可复制。

Add:上海市松江区明南路85号启迪漕河泾(中山)科技园.紫荆园10号楼

Add:浙江省金华市婺城区双林南街168号

Add:江苏省南京市六合区天圣路22号F栋4楼

Tel:400-810-6969

邮编: 201600

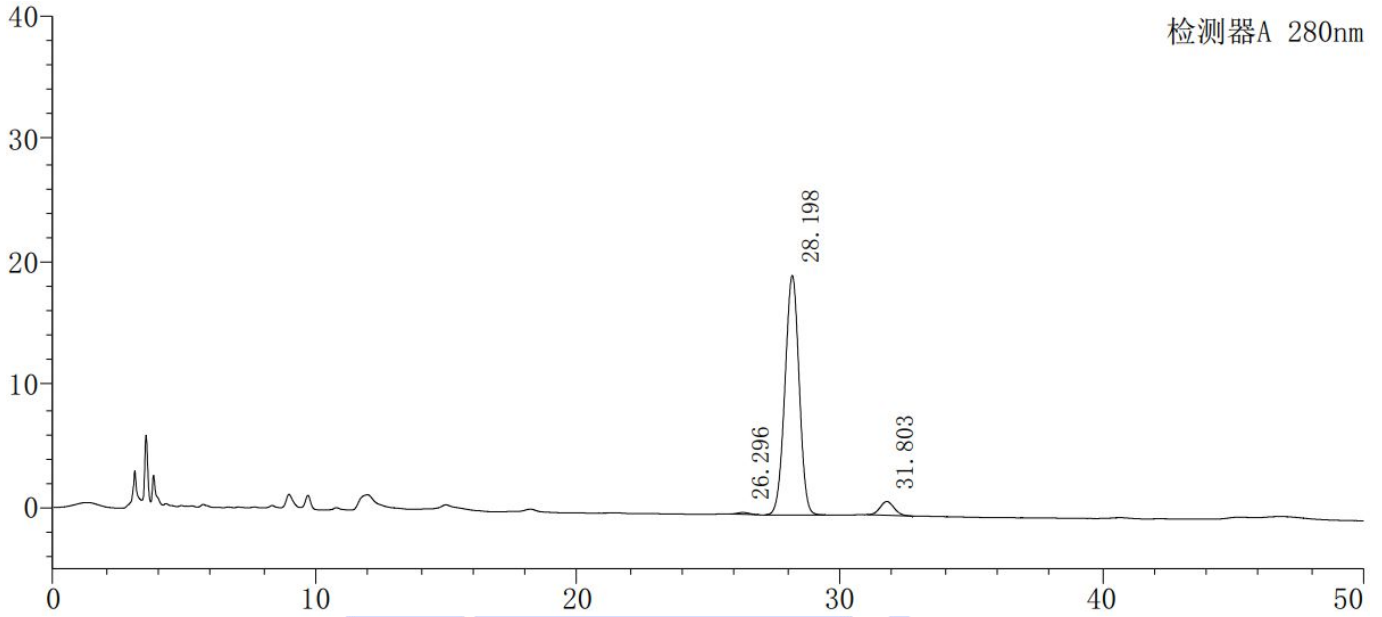
邮编: 321000

邮编: 211500

Web:www.welchmat.com



(2) 样品溶液图



峰号	保留时间	面积	高度	理论塔板数(USP)	拖尾因子	分离度(USP)
1	26.296	4714	154	17427	1.175	--
2	28.198	734047	19529	12813	0.982	2.121
3	31.803	42154	1125	16716	1.092	3.641
总计		780914	20808			

3. 结论

使用月旭 Ultimate®Plus C18 (4.6×250mm,5µm)，在此色谱条件下，能满足客户检测需求。

声明: 除非另有说明, 此报告结果仅对该测试样品负责。本报告未经公司许可, 不可复制。

Add:上海市松江区明南路85号启迪漕河泾(中山)科技园.紫荆园10号楼

Add:浙江省金华市婺城区双林南街168号

Add:江苏省南京市六合区天圣路22号F栋4楼

Tel:400-810-6969

邮编: 201600

邮编: 321000

邮编: 211500

Web:www.welchmat.com