



## 测试报告

样品信息			
样品名称	单双硬脂酸甘油酯	样品性状	固体
收样日期	2025/01/07	测试期间	2025/01/07~01/10
测试成分及结构式			
/			
实验要求			
分离度符合药典要求			
参考方法			
中国药典 2020 版 四部			
试剂信息			
试剂名称	级别	品牌	
四氢呋喃	色谱纯	月旭	
仪器信息			
测试仪器		仪器型号	
高效液相色谱仪		安捷伦 1260 (示差)	

## 1. 试验过程

## 1.1. 色谱条件

色谱柱:	Xtimate <sup>®</sup> GPC-GLY (7.8×300mm, 5μm, 100A) (两根串联)
流动相:	四氢呋喃
流速:	1.0mL/min
进样量:	40μL
柱温:	35℃
检测器:	RID

声明: 除非另有说明, 此报告结果仅对该测试样品负责。本报告未经公司许可, 不可复制。

Add: 上海市松江区明南路85号启迪漕河泾(中山)科技园.紫荆园10号楼

Add: 浙江省金华市婺城区双林南街168号

Add: 江苏省南京市六合区天圣路22号F栋4楼

Tel: 400-810-6969

Web: www.welchmat.com

邮编: 201600

邮编: 321000

邮编: 211500



检测器温度:	30℃
注意事项	/

## 1.2. 溶液配制

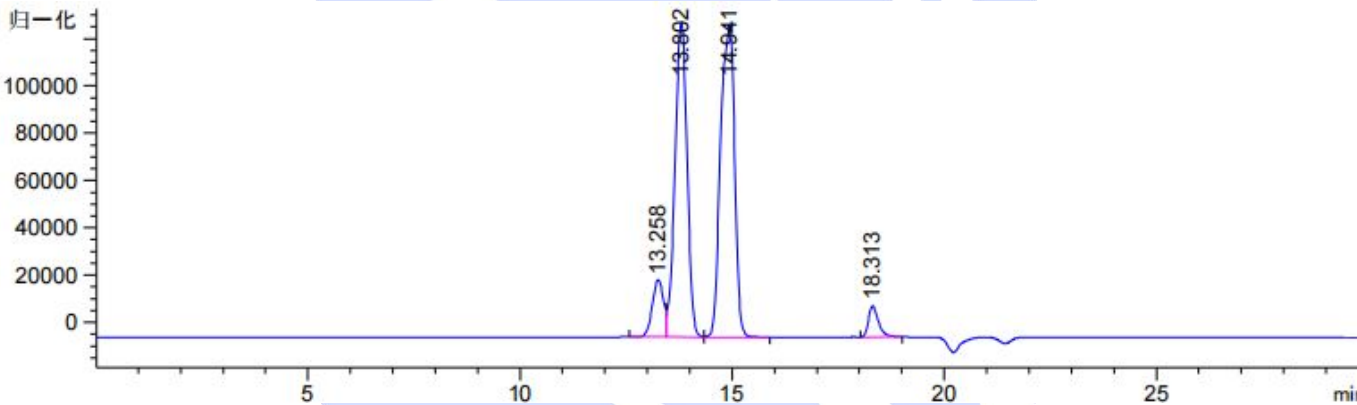
### 1.2.1. 流动相配制

四氢呋喃: 取色谱级四氢呋喃适量, 超声脱气, 即得。

1.2.2. 供试品溶液: 取客户提供单双硬脂酸甘油酯 40mg, 加流动相适量, 超声溶解, 过滤, 制成每 1mL 含 40mg 的供试品溶液, 即得。

## 2. 谱图和数据

### (1) 供试品溶液图



保留时间 [min]	k'	峰面积 [nRIU*s]	峰高 [nRIU]	对称 因子	峰宽 [min]	塔板数	分离度	选择性
13.258	-	4.02703e5	2.18047e4	1.11	0.3226	9358	-	-
13.802	-	2.37563e6	1.19627e5	1.05	0.3110	10912	1.01	1.04
14.941	-	2.74083e6	1.18865e5	1.65	0.3802	8558	1.94	1.08
18.313	-	1.92977e5	1.18425e4	0.67	0.2422	31678	6.37	1.23

## 3. 结论

使用月旭 Xtime® GPC-GLY (7.8×300mm, 5µm, 100A) 两根串联, 在此色谱条件下, 能满足客户检测需求。

声明: 除非另有说明, 此报告结果仅对该测试样品负责。本报告未经公司许可, 不可复制。

Add: 上海市松江区明南路85号启迪漕河泾(中山)科技园.紫荆园10号楼

Add: 浙江省金华市婺城区双林南街168号

Add: 江苏省南京市六合区天圣路22号F栋4楼

Tel: 400-810-6969

邮编: 201600

邮编: 321000

邮编: 211500

Web: www.welchmat.com