



测试报告

样品信息			
样品名称	通宣理肺颗粒	样品性状	黄色固体颗粒
收样日期	2025/02/24	测试期间	2025/02/27~03/03
测试成分及结构式			
盐酸麻黄碱、盐酸伪麻黄碱			
实验要求			
含量测定			
参考方法			
中国药典 2020 版一部			
试剂信息			
试剂名称	级别	品牌	
甲醇	色谱纯	月旭	
三乙胺	分析纯	阿拉丁	
二正丁胺	分析纯	阿拉丁	
磷酸	分析纯	阿拉丁	
仪器信息			
测试仪器	仪器型号		
高效液相色谱仪	岛津 LC-20AD		

1. 试验过程

1.1. 色谱条件

色谱柱:	Ultimate [®] Phenyl-Ether (4.6*250mm, 5μm)
流动相:	甲醇/0.092%磷酸溶液 (含 0.04%三乙胺和 0.02%二正丁胺) =1/99
流速:	1.0mL/min

声明: 除非另有说明, 此报告结果仅对该测试样品负责。本报告未经公司许可, 不可复制。

Add: 上海市松江区明南路85号启迪漕河泾(中山)科技园.紫荆园10号楼

Add: 浙江省金华市婺城区双林南街168号

Add: 江苏省南京市六合区天圣路22号F栋4楼

Tel: 400-810-6969

Web: www.welchmat.com

邮编: 201600

邮编: 321000

邮编: 211500



进样量:	10 μ L
柱温:	30°C
检测器:	紫外检测器
检测波长:	210nm
注意事项	/

1.2. 溶液配制

1.2.1. 流动相配制

取磷酸 0.92ml, 三乙胺 0.4ml, 二正丁胺 0.2ml 加入到 1000mL 超纯水中混匀, 取该溶液 990ml, 加色谱纯甲醇 10ml, 混合均匀, 超声脱气, 即得。

1.2.2. 样品配置

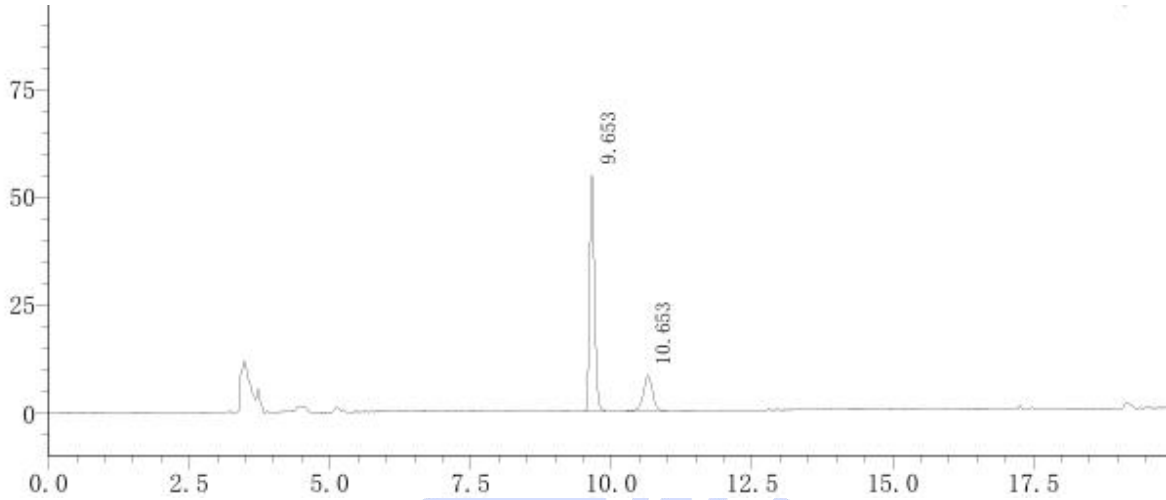
混标溶液: 取盐酸麻黄碱对照品、盐酸伪麻黄碱对照品适量, 加色谱纯甲醇溶解稀释制成每 1ml 含盐酸麻黄碱 20ug、盐酸伪麻黄碱 6ug 的混合溶液, 即得。

供试品溶液的制备 取本品适量, 研细, 称取约 3g, 置具塞锥形瓶中, 加入色谱纯甲醇 25ml, 密塞, 超声处理 20 分钟, 放冷, 摇匀, 加中性氧化铝 (100~200 目) 2g, 密塞, 振摇 5 分钟, 过滤, 取续滤液, 即得。



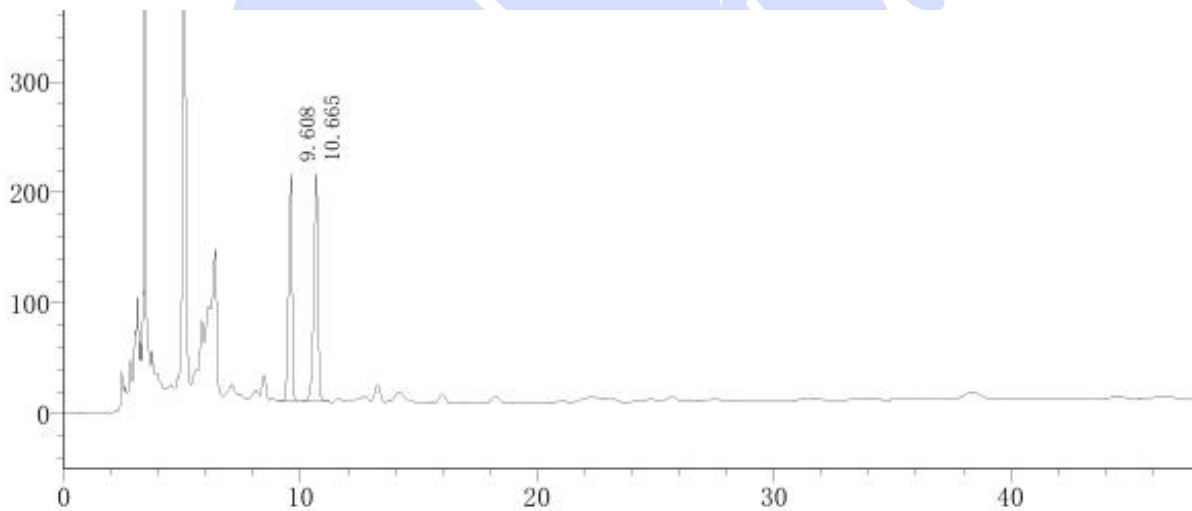
2. 谱图和数据

(1) 混标溶液图



峰号	保留时间	化合物名	面积	高度	理论塔板数(USP)	拖尾因子	分离度(USP)
1	9.653	盐酸麻黄碱	336682	54754	46053	1.268	—
2	10.653	盐酸伪麻黄碱	91216	8069	19413	0.986	4.115

(2) 供试品溶液图



峰号	保留时间	面积	化合物名	高度	理论塔板数(USP)	拖尾因子	分离度(USP)
1	9.608	2150649	盐酸麻黄碱	205581	15817	0.745	—
2	10.665	2499624	盐酸伪麻黄碱	206167	17804	0.843	3.380

3. 结论

使用月旭 Ultimate® Phenyl-Ether (4.6*250mm, 5um), 在此色谱条件下, 能满足客户检测需求。

声明: 除非另有说明, 此报告结果仅对该测试样品负责。本报告未经公司许可, 不可复制。

Add: 上海市松江区明南路85号启迪漕河泾(中山)科技园.紫荆园10号楼

Add: 浙江省金华市婺城区双林南街168号

Add: 江苏省南京市六合区天圣路22号F栋4楼

Tel: 400-810-6969

邮编: 201600

邮编: 321000

邮编: 211500

Web: www.welchmat.com